

Ano 2023

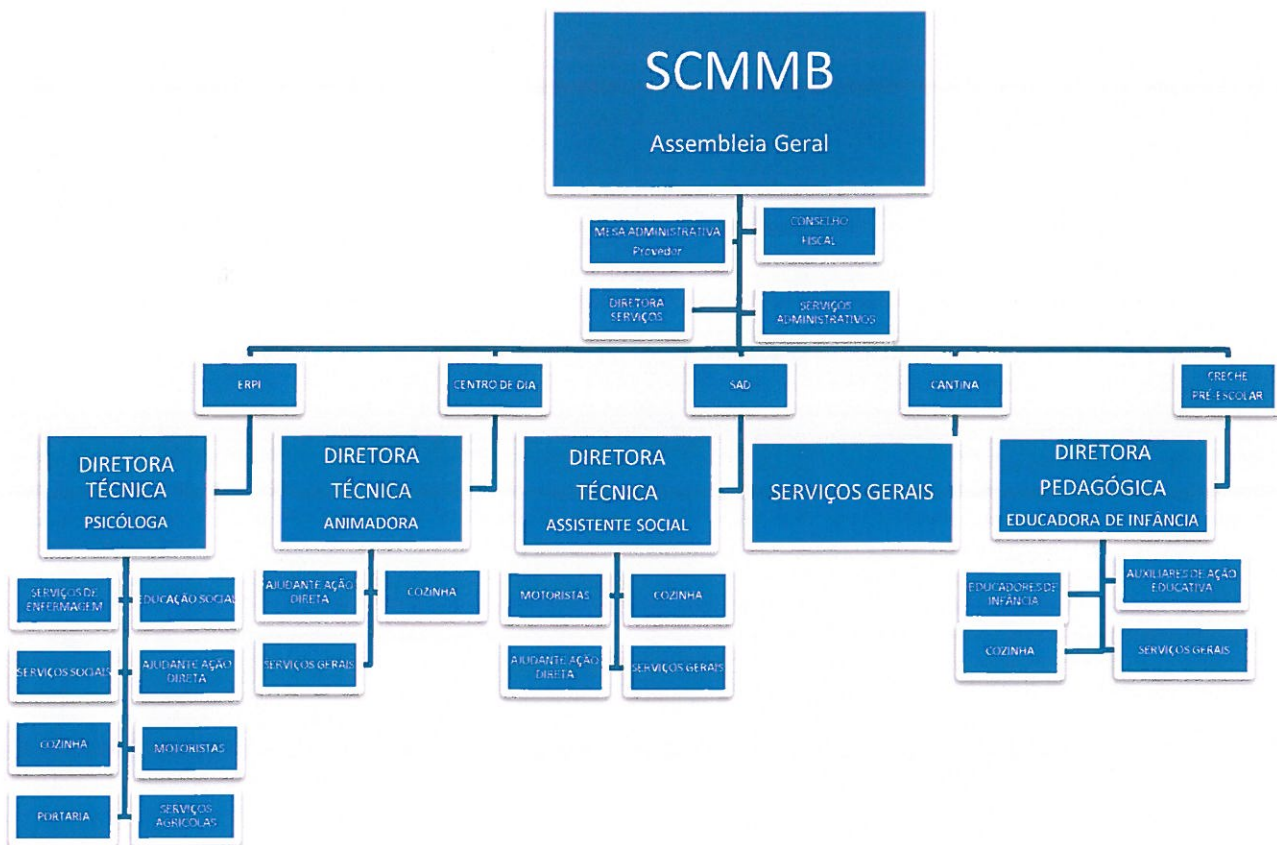


CORPOS SOCIAIS

<p><u>Mesa da Assembleia Geral</u></p> <p>Presidente António Augusto Sousa Oliveira</p> <p>Vice-Presidente Abel Augusto Jales de Oliveira</p> <p>Secretário José António Silva Lousada</p>	<p><u>Mesa Administrativa</u></p> <p>Provedor Alfredo Manuel Lopes Pinto Coelho de Mendonça</p> <p>Vice-Provedor Isabel Brito Conde Veiga</p> <p>Secretário Manuel Joaquim Marinho da Costa</p> <p>Tesoureira Maria Teresa Matos Lousada</p>
<p><u>Conselho Fiscal</u></p> <p>Presidente Luis Manuel Jales de Oliveira</p> <p>Secretário José Pereira Borges</p> <p>Vogal Carlos Manuel Carvalho Gonçalves da Cunha</p> <p>Suplentes Afonso Manuel Fazenda Ferreira Martins Álvaro Alberto Maia Gonçalves</p>	<p><u>Contabilista Certificada</u> Carla Sofia Magalhães Neiva</p>



ORGANOGRAMA





I – INTRODUÇÃO

No cumprimento dos imperativos legais e estatutários, vem a Mesa Administrativa submeter à apreciação da Assembleia Geral o Plano de Atividades e Orçamento da Santa Casa da Misericórdia de Mondim de Basto, IPSS para o ano de 2023, e tem como objetivo planificar em ações os objetivos estratégicos definidos pela atual Direção, sendo alicerçado nas necessidades dos utentes das diferentes áreas de intervenção social, do contexto económico, sociocultural, político-legal, tecnológico, assim como, da visão dos colaboradores e respetivos corpos sociais.

Considerando os desafios inerentes à atual situação social, aparece com papel relevante o aprofundamento do contributo das Instituições da economia social, nomeadamente as IPSS, para a prossecução dos objetivos nacionais enquadrados na estratégia Europeia, bem como no que diz respeito ao reforço institucional das entidades responsáveis pela formulação e implementação das respostas sociais. A economia social, também designado como terceiro setor, desempenha um papel importante na irradicação da pobreza e da exclusão social, através das suas várias intervenções/respostas dadas, assumindo quer a função de geração de crescimento económico quer a de criação de emprego estável.

A Santa Casa da Misericórdia de Mondim de Basto assume, na sua ação, um protagonismo de liderança no plano da intervenção social, de acordo com o estatuto e a história que a sua experiência, dimensão, capacidade e vocação legitimam, intervindo na resolução dos problemas sociais com que a comunidade mondinense se defronta e que o princípio da solidariedade social de inspiração cristã defende.

Continuam a presidir á nossa intervenção, a antecipação dos problemas e novas necessidades sociais da comunidade e, conseqüentemente, o desenho e soluções inovadoras e diferenciadoras que correspondam a essas mesmas necessidades, muitas delas imprevisíveis nestes tempos de incerteza trazidos pela pandemia que continua a afetar a comunidade em geral e a Instituição, bem como todos que dela dependem, em particular os seus utentes e trabalhadores.

Continuamos a contar, para a prossecução dos nossos objetivos, com um conjunto de profissionais, cada vez mais qualificados e diversificados, que nas diferentes respostas sociais e serviços asseguram, e elevam, a intervenção levada a cabo, todos os dias, pela Misericórdia.

Tentaremos privilegiar uma gestão equilibrada e sustentada dos recursos físicos, financeiros e humanos, as boas práticas de intervenção, a inovação social e a humanização dos



Orçamento e Plano de Atividades – Ano 2023

serviços, para além da necessária adequação das condições das nossas respostas a uma legislação cada vez mais exigente, que, como nós, defende o bem-estar e a qualidade de vida dos utentes.

Queremos acreditar de que, cada vez mais a Santa Casa da Misericórdia de Mondim de Basto, é reconhecida pelos parceiros, e pela comunidade, pelo importante papel que desempenha nas diferentes áreas de intervenção social, por via desta proposta de Plano de Atividades e orçamento para o ano de 2023, a marcar a intervenção social do concelho em áreas tão distintas como os cuidados a crianças, jovens e idosos, às pessoas em situação de sem-abrigo, não descorando a problemática do desemprego e da inclusão social.

A qualidade e a modernização, sustentadas nas novas tecnologias, a par da consolidação de competências dos trabalhadores, continuam a ser uma aposta como garantes da melhoria da qualidade dos serviços que prestamos.

Atravessamos novos tempos e novas realidades políticas, pelo que se avizinham novas realidades económicas e sociais. Uma dessas novas realidades sociais objetiva na nossa Instituição prende-se com a idade, e com o elevado grau de dependência dos nossos utentes, que nos últimos tempos se tem vindo a agravar, contribuindo significativamente para o agravamento dos resultados líquidos da Instituição, ano após ano, pois obriga-nos a um maior número de pessoas ao serviço para podermos responder às necessidades da Instituição, tentando não prejudicar a qualidade serviços que prestamos aos nossos utentes. A Direção tem plena consciência dos obstáculos e riscos que terá de ultrapassar face à conjuntura mundial, nacional e à realidade local. São múltiplos os desafios, desafios de sustentabilidade financeira, que é colocada muitas vezes em causa por fatores como o aumento do salário mínimo e o não acompanhamento das participações da Segurança Social, nem do aumento dos rendimentos dos utentes, desafios impostos pela carga legal, desafios e obrigações impostos pelas entidades de tutela, desafios no recrutamento e qualificação dos recursos humanos, e desafios na prestação de serviços de qualidade face a uma população cada vez mais dependente. Conscientes desta dura realidade, iremos tentar tomar as medidas possíveis, sem afetar o normal funcionamento da Instituição e a qualidade dos serviços que esta presta aos seus utentes, na expectativa de melhorar o resultado líquido da Instituição, o que será uma tarefa que se adivinha árdua, longa e de elevado grau de dificuldade de implementação.

No contexto económico e financeiro em que a entidade está inserida, é fundamental a existência de uma estratégia de gestão do risco totalmente integrada na estratégia global da



Orçamento e Plano de Atividades – Ano 2023

organização, que aumente o seu grau de resiliência e a torne, gradualmente, imune a imprevistos e efeitos adversos. É desenvolvendo um trabalho de identificação prévia dos riscos classificados como sendo os mais críticos e são definidas estratégias de gestão do risco com vista à implementação de procedimentos de controlo, que o diminuam para um nível aceitável. Através da implementação de procedimentos de controlo, a Instituição procura assegurar a eficiência e eficácia das suas operações, assim como a salvaguarda dos ativos, a fiabilidade da informação financeira e o cumprimento das leis e normas.

As decisões tomadas pela Direção assentam em regras de prudência e sentido de responsabilidade, pelo que se entende que as obrigações assumidas são as estritamente necessárias para o normal funcionamento da Instituição, sem correr grandes riscos.

A necessidade de enfrentar os próximos tempos com sustentabilidade, levou a Mesa a concluir que se torna indispensável preparar a Instituição para, em termos estruturais, organizacionais e operativos, dar resposta aos novos desafios que continuamente nos são impostos, quer pelo estado, quer pela conjuntura económica e social, com os quais terá que se confrontar durante os tempos que se avizinham e que se afiguram difíceis.

Mas esta tarefa não compete apenas à Santa Casa da Misericórdia de Mondim de Basto, pois ela estende-se a toda a comunidade, cuja participação ativa, postura, crítica construtiva e empenho solidário sempre agradecemos, e aos quais iremos continuamente apelar.

Este documento tem como objetivo reportar, o mais fielmente possível, as diversas propostas de ação definidas para concretizar os objetivos estratégicos e para responder às necessidades da instituição e das diferentes partes interessadas, bem como apresentar um orçamento previsional dos gastos e rendimentos estimados no desenvolvimento dessas atividades.

Por último, destacar que este documento, estratégico e norteador da ação da Santa Casa da Misericórdia de Mondim de Basto, foi elaborado com base num processo dinâmico, sistémico e participativo que considerou, para além das questões de natureza interna, a envolvente externa, aonde o papel da Misericórdia se tem vindo, sistematicamente a consolidar.



II – MISSÃO, VISÃO E VALORES

a) Missão

A Santa Casa da Misericórdia de Mondim de Basto tem como missão promover a qualidade de vida dos seus utentes e a sua estabilidade emocional, através da prestação de cuidados e serviços na ótica da satisfação das necessidades que apresentam.

Apoiar a Comunidade a servir aqueles que a procuram para desenvolver as suas responsabilidades sociais.

Prestar um serviço de apoio social a todos os seus utentes, que prima pela excelência na qualidade, com especial foco nos mais idosos, garantindo-lhes a prestação dos cuidados básicos, o respeito e a dignidade pelo idoso, reconhecendo-lhes o direito à plena cidadania, à independência e privacidade, e proporcionando-lhes condições que potenciem a sua inclusão social.

b) Visão

Ao nível da visão, a Instituição continuará focada em desenvolver, de forma contínua e integrada, um conjunto de serviços prestados, pretendendo ser uma Instituição de referência, que se distinga pela elevada qualidade.

c) Valores

Para a prossecução da sua missão e visão, a Instituição assenta a sua atuação em múltiplos valores, tais como:

- Dedicção;
- Probidade;
- Solidariedade;
- Justiça;
- Equidade;
- Ética;
- Criatividade;
- Inovação;
- Respeito pelos Direitos Humanos;
- Orgulho de pertencer à Instituição.



[Handwritten signature in blue ink]

III - POLÍTICA DE QUALIDADE

A política de qualidade da Santa Casa da Misericórdia de Mondim de Basto assenta nas seguintes premissas:

- Cumprir os requisitos legais aplicáveis às IPSS;
- Definir o planeamento estratégico, as políticas e os planos necessários para o cumprimento da missão da Instituição garantindo a melhoria contínua do seu desempenho;
- Estabelecer e fomentar relações de parceria com entidades públicas e privadas;
- Promover o desenvolvimento global com base na promoção social e cultural, minimizando as carências da comunidade envolvente;
- Garantir uma prestação de serviços qualificada, competente e certificada de forma a satisfazer as necessidades de todos os cidadãos, colaboradores e fornecedores, cumprindo os requisitos legais e regulamentos aplicáveis;
- Incentivar o envolvimento e a participação ativa dos colaboradores numa dinâmica de trabalho que promova a melhoria contínua, a criatividade, a inovação e implementando ações que visam a melhoria;
- Promover a formação profissional e pessoal dos Recursos Humanos, visando o reforço e a melhoria das suas competências;
- Avaliar o desempenho da prestação de serviços e desencadear as ações de melhoria sempre que necessário;
- Cumprir e adequar os procedimentos e organização da Instituição à legislação em vigor;
- Gerir eficazmente o Sistema de Gestão de Qualidade e da Segurança e Higiene no Trabalho bem como da Segurança Alimentar;
- Satisfazer as necessidades e expectativas dos utentes;
- Desenvolvimento de competências dos colaboradores;
- Implementação e cumprimento do Regime de Proteção de dados;
- Implementação e cumprimento das Normas da DGS e Segurança Social.



IV – ENQUADRAMENTO INSTITUCIONAL

No quadro atual de desenvolvimento das políticas públicas e após alguma retoma económica, indiscutivelmente verificada nos últimos tempos, as instituições sentiram agravar-se a sua situação económica, já que o aumento dos salários não teve o correspondente aumento nas pensões e comparticipações da Segurança Social.

A Instituição deve ser um exemplo de relacionamento institucional, mas também de rigor e atitude orçamental, com demonstrada capacidade de poder participar na gestão da coisa pública.

Instituições como as Misericórdias e outras IPSS, pela sua natureza, experiência e especial vocação, assumem um protagonismo determinante e de primeira grandeza, de que não podem, responsabilmente, alhear-se ou demitir-se, sob pena de perderem a sua própria identidade e principal razão de existir.

Num momento em que se manifesta uma nova ordem institucional, a Mesa Administrativa decidiu avançar com algumas propostas de reforma estrutural, que permitam à nossa Instituição enfrentar os próximos tempos, com tranquilidade e responsabilidade.

V – PRIORIDADES ESTRATÉGICAS PARA 2023

a) Reforço e consolidação económico-financeira da Instituição, condição indispensável à manutenção sustentada das atividades por esta desenvolvida, bem como de novas atividades que possa vir a desenvolver;

b) Prossecução de uma política de racionalização e contenção dos custos de funcionamento, que se traduzirá na melhoria dos resultados operacionais, concretizada, nomeadamente, na gestão integrada dos recursos humanos, na modernização e simplificação dos métodos e dos procedimentos de trabalho, no rigor e transparência nas opções adotadas nas aquisições de bens e serviços, comuns às necessidades das diferentes valências da SCMMB;

c) Reestruturação dos sectores da Intervenção Social, onde é possível obter melhorias da qualidade dos serviços prestados aos utentes das valências, seja no plano logístico, seja nos planos social e humano;

d) Lançamento de novas iniciativas quer no âmbito do reforço das áreas onde a Santa Casa já

Orçamento e Plano de Atividades – Ano 2023



intervém, quer, ainda, no âmbito de novas áreas socialmente relevantes e carenciadas de resposta;

e) Reforço da imagem externa da Instituição e de ações tendentes à sua abertura à sociedade civil, em geral, e ao Concelho de Mondim de Basto, em especial.

VI – RESPOSTAS SOCIAIS

A Santa Casa da Misericórdia organiza a sua intervenção em seis respostas sociais e de saúde:

- **Lar (Internamento)**

Esta resposta social surge em consequência da degradação das condições pessoais e familiares que a pessoa idosa vai sentindo no seu domicílio, colocando em causa a qualidade de vida do Idoso.

A capacidade máxima da estrutura residencial para pessoas idosas é de 122 utentes e assegura a prestação de serviços como alojamento, higiene pessoal, alimentação, cuidados de enfermagem, assistência médica e acompanhamento psicológico.

- **Centro de Dia**

O Centro de Dia é uma resposta social que permite prestar um conjunto de serviços que contribuem para a manutenção dos idosos no seu meio sócio familiar.

- **Apoio Domiciliário**

O Serviço de Apoio Domiciliário resulta da necessidade de assegurar os cuidados individualizados e personalizados no domicílio a indivíduos e famílias que, por impedimento, não possam assegurar temporária ou permanentemente a satisfação das suas necessidades.

- **Cantina Social**

Corresponde a uma resposta social destinada ao fornecimento de refeições a pessoas e famílias economicamente desfavorecidas.

- **Jardim de Infância**

Esta resposta social de âmbito socioeducativo tem como objetivo proporcionar às crianças condições adequadas ao seu desenvolvimento global e harmonioso.

- **Creche**

Esta resposta social de âmbito socioeducativo tem como objetivo proporcionar às famílias



Orçamento e Plano de Atividades – Ano 2023

o tempo indispensáveis para exercerem as suas atividades profissionais, proporcionando ao mesmo tempo às crianças condições adequadas ao seu desenvolvimento global e harmonioso.

Resposta Social	Capacidade	Abrangidos Acordo	Frequentar
Lar	122	122	122
Centro de dia	30	30	15
Apoio Domiciliário	80	74	45
Cantina Social	25	25	25
Jardim de Infância	75	50	57
Creche	50	49	35

VII – ACÇÕES A DESENVOLVER

A) Gestão de Recursos e Contas

1) Conservação e manutenção de Equipamento Informático e Administrativo

Continuaremos a apostar na aquisição e atualização dos equipamentos, numa lógica de continuidade da entidade, desde os diversos programas de rede informatizada ao antivírus, bem como de outros, que, constituem um instrumento indispensável à prossecução de uma política de valorização continua. Esta aposta na crescente melhoria da sua rentabilidade, e na racionalização dos gastos, é uma prioridade estratégica assumida, para esta Mesa Administrativa.

2) Plano para o Património

O desenvolvimento de parcerias para rentabilizar algumas imoveis e eventual celebração de outros tipos de acordos com diferentes entidades, especializadas no ramo, nomeadamente na venda de madeiras, possíveis alugueres, elaboração de estudos de viabilidade construtiva dos terrenos, marketing e sua comercialização.

Relativamente à venda de património, serão colocados á venda durante o próximo ano alguns imóveis, na medida em que não estão a ter qualquer rentabilidade para a Santa Casa da Misericórdia, e até pelo contrário estão a deteriorar-se e a ter-se anualmente gastos com a sua conservação e reparação, bem como com o IMI.



B) Gestão de Recursos Humanos e Formação Profissional:

Os recursos humanos são, naturalmente, uma área estratégica da instituição sobre a qual assenta a eficácia, e a qualidade, do desempenho institucional nas suas diferentes áreas de intervenção. A Santa Casa da Misericórdia de Mondim de Basto, para além do necessário cumprimento da legislação laboral em vigor e dos rácios previstos nos protocolos de cooperação com o Instituto da Segurança Social, recorre a diferentes programas de apoio, designadamente do Instituto de Emprego e Formação Profissional, e outros, para tentar dar resposta á grande necessidade de recursos, quer pontuais quer estruturais.

Continuaremos com uma política de racionalização e contenção dos custos de funcionamento, com especial foco com os custos com o pessoal, pois continuam a ter um peso demasiado elevado no orçamento da Instituição, e que, teremos obrigatoriamente de reduzir, para não colocarmos em causa a viabilidade futura da Instituição, os contratos terminados não são renovados nem será contratado novo trabalhador. Há 11 trabalhadores com mais de 60 anos, perto da idade de reforma e um dos nossos objetivos será alterar o índice de reposição dos funcionários de 2 para 1, isto é, por cada 2 funcionários aposentados só será contratado 1 novo.

1) Avaliações de desempenho

Ao nível dos recursos humanos, tornou-se necessário proceder ao aperfeiçoamento de um sistema de avaliação anual de desempenho dos colaboradores da Santa Casa, como suporte objetivo de uma justa motivação e realização profissional dos mesmos, no exercício das suas funções.

2) Sub-contratação de serviços

Prosseguimento da política de subcontratação de serviços, sempre que possível, em ordem ao aligeiramento e flexibilização da estrutura dos recursos humanos da Santa Casa da Misericórdia.

3) Controlo de Gastos e Rendimentos

Aprofundamento dos critérios de controlo e análise dos gastos e rendimentos, e intensificação do diálogo com os responsáveis dos respetivos centros de imputação.

4) Métodos e procedimentos de trabalho

Simplificação dos métodos e procedimentos de trabalho, nomeadamente pela revisão, racionalização e normalização da documentação de uso interno e externo.



C) Intervenção Social, Gerontologia e Infância

A Santa Casa pretende realizar, como habitualmente, diversas atividades, quer com os idosos, quer com as crianças do Jardim de Infância. São disso exemplo as festas de natal e ano novo, os cantares dos reis, o desfile de carnaval, a participação nas festas do concelho e feira da terra, os passeios anuais, a festa de finalistas do jardim-de-infância, o S. Martinho e as festas populares.

Por outro lado, duas vezes por semana, é proporcionado aos utentes do Lar, aulas de ginástica e manutenção, dirigidas à sua idade, ministradas por técnicos cedidos pela Câmara Municipal de Mondim de Basto. Da mesma forma, diariamente é-lhes proporcionado a participação em atividades socioculturais, proporcionadas por técnicos da Instituição.

Para além destas atividades as crianças que frequentam o jardim-de-infância têm também outras atividades extracurriculares como Inglês, música, dança, expressão dramática e ginástica.

VIII – ORÇAMENTO

Na elaboração do Orçamento para 2023, foram tomados como referência os valores reais verificados até setembro de 2022, bem como a respetiva exploração para o final do exercício em questão.

O Orçamento para o ano de 2023 prossegue a consolidação económico-financeira da Instituição, propósito alinhado com as estratégias por si traçadas. O Orçamento para 2023 continuará fortemente influenciado pelo financiamento, quer do Instituto de Gestão Financeira da Segurança Social, ISS, quer da comparticipação dos seus utentes quer ainda das receitas próprias da Instituição. Contaremos também possíveis donativos e doações, e com possíveis acordos de cooperação com a Câmara Municipal e com a Junta de Freguesia, assim como com outros apoios ou subsídios.

1) AO NÍVEL DOS RENDIMENTOS

Considerou-se nos rendimentos, os valores que provisionalmente estimamos, e que esperamos ser possível atingir em cada rubrica no fim do exercício de 2023, e que passamos a descrever:

- a) Ao nível das comparticipações do C.R.S.S Vila Real, tomamos como ponto de referência os valores do ano de 2022 até ao mês de setembro, conforme legislação em vigor;
- b) Os “Outros Rendimentos e Ganhos” referem-se à transferência de proveitos associados a



- ativos (subsídios ao investimento), bem como à previsão de venda de alguns ativos;
- c) Perspetiva-se para o ano de 2023 uma alteração aos estatutos da Santa Casa da Misericórdia de Mondim de Basto, com o objetivo de ajustar os valores das avenças mensais a cobrar aos utentes á realidade atual da Santa Casa da Misericórdia de Mondim de Basto, de forma a garantir a viabilidade económica futura da Instituição;
- d) Tentaremos fazer alguns acordos de cooperação com a Câmara Municipal e com a Junta de Freguesia de Mondim de Basto, através da solicitação de apoio logístico, nomeadamente a nível de equipamento proteção refeições, equipamento transporte de refeições, e lenha. Iremos também solicitar a doação de material de proteção individual para os nossos colaboradores, disponibilização de recursos humanos de apoio, comparticipação financeira nas refeições da creche, jardim-de-infância e centro de dia, bem como de outras comparticipações financeira (subsídio) para reabilitação de património;
- e) Angariação de fundos através da consignação do IRS, recebimento de donativos-mecenato e donativos particulares;
- f) Iremos continuar a reabilitar o património da Santa Casa da Misericórdia com recurso ao apoio de alguns utentes, algum voluntariado, e naturalmente recorrendo a empresas de prestação de serviços externas á entidade.

2) AO NÍVEL DOS GASTOS

Tal como para os rendimentos, os critérios utilizados estão em conformidade com as regras orçamentais estabelecidas, os quais estão materializados nos quadros seguintes:

Número Médio de Pessoas ao Serviço da Instituição e Número Médio de Utentes

Valências / Atividades	Lar da 3ª Idade	Centro de Dia	Apoio Domiciliário	Cantina Social	Pré-Escolar	Creche	Total
Pessoas ao Serviço da Instituição	69	5	16	2	10	12	114
Nº Médio de Utentes	122	15	45	25	57	35	299



[Handwritten signature]
[Handwritten name]

IX - ANÁLISE PREVISIONAL DE RENDIMENTOS

Prevê-se para 2023 a continuidade do financiamento, via acordo de cooperação, representando um apoio de cerca de **42%** da fonte de rendimento da Instituição, encontrando-se este valor repartido pelas diferentes valências da seguinte forma: lar com 122 utentes e a que corresponde **57,74%**, jardim-de-infância com 57 utentes e a que corresponde **9,23%**, creche com 32 utentes e a que corresponde **12,89%**, centro de dia com 12 utentes e a que corresponde **2,56%**, apoio domiciliário com 49 utentes e a que corresponde **15,69%** e a Cantina Social com 28 utentes e a que corresponde **1,89%**.

RENDIMENTOS	2023	%	2022
71 - VENDAS	0,00 €	0,00%	0,00 €
72 - PRESTAÇÃO DE SERVIÇOS	1 112 766,44 €	38,99%	905 245,15 €
73 - VARIAÇÕES NOS INVENTÁRIOS DA PRODUÇÃO	0,00 €	0,00%	0,00 €
74 - TRABALHOS PARA A PRÓPRIA ENTIDADE	0,00 €	0,00%	30 000,00 €
75 - SUBSÍDIOS , DOAÇÕES E LEGADOS À EXPLORAÇÃO	1 210 682,01 €	42,42%	1 257 466,04 €
76 - REVERSÕES	0,00 €	0,00%	0,00 €
78 - OUTROS RENDIMENTOS OU GANHOS	530 764,10 €	18,60%	419 619,40 €
79 - JUROS, DIVIDENDOS E OUTROS RENDIMENTOS SIMILARES	0,00 €	0,00%	14 914,70 €
TOTAL DOS RENDIMENTOS	2 854 212,56 €	100,00%	2 627 245,29 €



Orçamento e Plano de Atividades – Ano 2023

RENDIMENTOS	LAR	Centro de Dia	Apoio Dom.	Cantina Social	Jardim Inf.	Creche
71 - VENDAS	0,00 €	0,00 €	0,00 €	0,00 €	0,00 €	0,00 €
72 - PRESTAÇÃO DE SERVIÇOS	898 898,51 €	34 666,87 €	77 569,49 €	41,33 €	71 760,28 €	29 829,96 €
73 - VARIACÕES NOS INVENTÁRIOS DA PRODUÇÃO	0,00 €	0,00 €	0,00 €	0,00 €	0,00 €	0,00 €
74 - TRABALHOS PARA A PRÓPRIA ENTIDADE	0,00 €	0,00 €	0,00 €	0,00 €	0,00 €	0,00 €
75 - SUBSÍDIOS, DOAÇÕES E LEGADOS À EXPLORAÇÃO	699 075,04 €	31 021,32 €	189 968,88 €	22 833,33 €	111 722,83 €	156 060,61 €
76 - REVERSÕES	0,00 €	0,00 €	0,00 €	0,00 €	0,00 €	0,00 €
78 - OUTROS RENDIMENTOS OU GANHOS	253 163,50 €	18 742,47 €	76 531,77 €	43 732,44 €	92 150,50 €	46 443,41 €
79 - JUROS, DIVIDENDOS E OUTROS RENDIMENTOS SIMILARES	0,00 €	0,00 €	0,00 €	0,00 €	0,00 €	0,00 €
TOTAL DOS RENDIMENTOS	1 851 137,05 €	84 430,66 €	344 070,15 €	66 607,11 €	275 633,61 €	232 333,98 €

14
[Handwritten signature]



X - ANÁLISE PREVISIONAL DE GASTOS

A Instituição continua a demonstrar um valor demasiado elevado nos gastos associados aos Recursos Humanos na estrutura global de gastos, representando um peso de 69,82%, pelo que será necessário tomar medidas num futuro próximo para reverter esta situação, pois o razoável seria que os gastos com o pessoal se situam-se entre os 60% e os 62%, mas tal será bastante difícil de atingir uma vez que como já referimos anteriormente, na valência lar de idosos, se encontram maioritariamente pessoas acamadas ou com mobilidade bastante reduzida. Seguidamente temos os gastos com as mercadorias e matérias consumidas (produtos alimentares, medicamentos, materiais e produtos consumidas nas diferentes valências) representando 13,34% do total dos gastos, seguindo-se os gastos com o fornecimentos e serviços externos (subcontratos, trabalhos especializados, honorários, conservação e reparação, material de escritório, ferramentas e utensílios de desgaste rápido, água, luz, telecomunicações, combustíveis, entre outros fornecimentos de bens e serviços) representando 10,72% do total dos gastos, e por último temos os gastos de depreciação e de amortização que representam 6,10% do total dos gastos. Relativamente aos restantes gastos, e com podemos verificar nos quadros abaixo aonde podemos analisar a estrutura de Gastos da Santa Casa da Misericórdia de Mondim de basto, são insignificantes.

GASTOS	2023	%	2022
61 - CMVMC	357 210,33 €	13,34%	346 732,36 €
62 - FORNECIMENTO E SERVIÇOS EXTERNOS	287 086,87 €	10,72%	284 819,72 €
63 - GASTOS COM O PESSOAL	1 869 799,62 €	69,82%	1 846 380,08 €
64 - GASTOS DE DEPRECIÇÃO E DE AMORTIZAÇÃO DO EXERCICIO	163 317,65 €	6,10%	138 254,00 €
65 - PERDAS POR IMPARIDADE	0,00 €	0,00%	0,00 €
66 - PERDAS POR REDUÇÃO DE JUSTO VALOR	0,00 €	0,00%	0,00 €
67 - PROVISÕES DO PERÍODO	0,00 €	0,00%	0,00 €
68 - OUTROS GASTOS E PERDAS	279,78 €	0,01%	279,78 €
69 - GASTOS E PERDAS DE FINANCIAMENTO	352,55 €	0,01%	352,55 €
TOTAL DOS GASTOS	2 678 046,80 €	100,00%	2 616 818,49 €



Orçamento e Plano de Atividades – Ano 2023

GASTOS	LAR	Centro de Dia	Apoio Dom.	Cantina Social	Jardim Inf.	Creche
61 - CMVMC	248 911,39 €	13 144,67 €	62 437,17 €	6 612,52 €	10 682,49 €	15 422,09 €
62 - FORNECIMENTO E SERVIÇOS EXTERNOS	200 531,39 €	10 920,20 €	50 231,25 €	11 910,17 €	4 802,83 €	8 691,03 €
63 - GASTOS COM O PESSOAL	1 071 914,08 €	93 209,87 €	235 304,67 €	31 192,42 €	209 731,39 €	228 447,19 €
64 - GASTOS DE DEPRECIACÃO E DE AMORTIZAÇÃO DO EXERCICIO	66 637,97 €	6 554,55 €	26 764,43 €	15 293,96 €	32 226,56 €	15 840,17 €
65 - PERDAS POR IMPARIDADE	0,00 €	0,00 €	0,00 €	0,00 €	0,00 €	0,00 €
66 - PERDAS POR REDUÇÃO DE JUSTO VALOR	0,00 €	0,00 €	0,00 €	0,00 €	0,00 €	0,00 €
67 - PROVISÕES DO PERÍODO	0,00 €	0,00 €	0,00 €	0,00 €	0,00 €	0,00 €
68 - OUTROS GASTOS E PERDAS	279,78 €	0,00 €	0,00 €	0,00 €	0,00 €	0,00 €
69 - GASTOS E PERDAS DE FINANCIAMENTO	352,55 €	0,00 €	0,00 €	0,00 €	0,00 €	0,00 €
TOTAL DOS GASTOS	1 588 627,15 €	123 829,29 €	374 737,53 €	65 009,07 €	257 443,27 €	268 400,48 €

16
Autógrafo



XI - ANÁLISE PREVISIONAL DOS RESULTADOS

Para o ano de 2023, em termos globais, estão previstos Rendimentos no valor de **2.854.212,56 €** e gastos no valor de **2.678.046,80€**, para um Resultado Líquido do Período de **176.165,76€**. No quadro que se segue, podemos verificar o resultado líquido previsional para o ano de 2023 de cada uma das valências:

	LAR	Centro Dia	Apoio Dom.	Cantina	Jardim Inf.	Creche
RESULTADO LÍQUIDO EXERCÍCIO	<u>262.509,90€</u>	<u>-39.398,63€</u>	<u>-30.667,38€</u>	<u>1.598,03€</u>	<u>18.190,34€</u>	<u>-36.066,50€</u>



Orçamento e Plano de Atividades – Ano 2023

XII – BALANCETES PREVISIONAIS

CLASSE 6		GASTOS									
CONTA	RUBRICA	Lar	Centro Dia	Apoio Domiciliário	Cantina Social	Jardim de Infância	Creche				
61	CUSTO MERCADORIAS E MATERIAS CONSUMIDAS	248 911,39 €	13 144,67 €	62 437,17 €	6 612,52 €	10 682,49 €	15 422,09 €				
62	FORNECIMENTOS E SERVIÇOS EXTERNOS	200 531,39 €	10 920,20 €	50 231,25 €	11 910,17 €	4 802,83 €	8 691,03 €				
621	SUBCONTRATOS	0,00 €	0,00 €	0,00 €	0,00 €	0,00 €	0,00 €				
622	SERVIÇOS ESPECIALIZADOS	54 226,01 €	2 731,44 €	12 910,52 €	1 373,83 €	1 138,56 €	1 033,96 €				
6221	TRABALHOS ESPECIALIZADOS	16 643,80 €	823,52 €	3 847,79 €	419,81 €	0,00 €	0,00 €				
6222	PUBLICIDADE E PROPAGANDA	0,00 €	0,00 €	0,00 €	0,00 €	0,00 €	0,00 €				
6223	VIGILÂNCIA E SEGURANÇA	231,96 €	12,35 €	58,75 €	6,21 €	428,12 €	616,01 €				
6224	HONORÁRIOS	13 057,32 €	761,87 €	3 618,92 €	380,96 €	701,53 €	405,13 €				
6225	COMISSÕES	491,36 €	1 133,71 €	0,00 €	0,00 €	0,00 €	0,00 €				
6226	CONSERVAÇÃO E REPARAÇÃO	23 798,91 €	0,00 €	5 385,07 €	566,84 €	8,91 €	12,81 €				
6228	OUTROS	2,67 €	0,00 €	0,00 €	0,00 €	0,00 €	0,00 €				
623	MATERIAIS	11 330,20 €	592,59 €	2 814,57 €	296,31 €	825,01 €	1 182,01 €				
6231	FERRAMENTAS E UTENSÍLIOS DE DESGATE RÁPIDO	9 762,36 €	510,39 €	2 424,23 €	255,21 €	733,99 €	1 056,12 €				
6232	LIVROS E DOCUMENTAÇÃO TÉCNICA	0,00 €	0,00 €	0,00 €	0,00 €	0,00 €	0,00 €				
6233	MATERIAL DE ESCRITÓRIO	1 567,84 €	82,20 €	390,35 €	41,09 €	91,03 €	125,89 €				
6234	ARTIGOS PARA OFERTA	0,00 €	0,00 €	0,00 €	0,00 €	0,00 €	0,00 €				
6235/6238	OUTROS	0,00 €	0,00 €	0,00 €	0,00 €	0,00 €	0,00 €				
624	ENERGIA E FLUIDOS	117 967,95 €	6 337,28 €	29 912,55 €	3 192,32 €	2 829,35 €	6 465,52 €				
6241	ELETRICIDADE	21 386,89 €	1 186,31 €	5 445,23 €	616,88 €	2 493,47 €	5 982,25 €				
6242	COMBUSTÍVEIS	96 479,67 €	5 145,59 €	24 441,53 €	2 572,81 €	327,68 €	471,52 €				
6243	ÁGUA	101,39 €	5,39 €	25,79 €	2,63 €	8,20 €	11,75 €				
6248	OUTROS	0,00 €	0,00 €	0,00 €	0,00 €	0,00 €	0,00 €				

18



Orçamento e Plano de Atividades – Ano 2023

625	DESLOCAÇÕES, ESTADAS E TRANSPORTES	16,83 €	603,35 €	16,83 €	79,88 €	8,41 €	0,00 €	0,00 €
6251	DESLOCAÇÕES E ESTADAS	16,83 €	603,35 €	16,83 €	79,88 €	8,41 €	0,00 €	0,00 €
6252	TRANSPORTES DE PESSOAL	0,00 €	0,00 €	0,00 €	0,00 €	0,00 €	0,00 €	0,00 €
6253	TRANSPORTES DE MERCADORIAS	0,00 €	0,00 €	0,00 €	0,00 €	0,00 €	0,00 €	0,00 €
6258	OUTROS	0,00 €	0,00 €	0,00 €	0,00 €	0,00 €	0,00 €	0,00 €
626	SERVIÇOS DIVERSOS	1 242,07 €	16 403,88 €	4 513,73 €	7 039,31 €	9,91 €	9,53 €	9,53 €
6261	RENDAS E ALUGUERES	0,00 €	0,00 €	0,00 €	0,00 €	0,00 €	0,00 €	0,00 €
6262	COMUNICAÇÃO	233,89 €	4 055,81 €	1 110,99 €	1 116,96 €	0,00 €	0,00 €	0,00 €
6263	SEGUROS	584,31 €	4 140,73 €	1 389,31 €	78,92 €	0,00 €	0,00 €	0,00 €
6265	CONTENCIOSO E NOTARIADO	0,00 €	0,00 €	0,00 €	0,00 €	0,00 €	0,00 €	0,00 €
6266	DESPESAS DE REPRESENTAÇÃO	0,00 €	0,00 €	0,00 €	0,00 €	0,00 €	0,00 €	0,00 €
6267	LIMPEZA, HIGIENE E CONFORTO	0,00 €	0,00 €	0,00 €	0,00 €	0,00 €	0,00 €	0,00 €
6268	OUTROS SERVIÇOS	423,87 €	8 207,33 €	2 013,44 €	6 843,43 €	9,91 €	9,53 €	9,53 €
63	GASTOS COM PESSOAL	93 209,87 €	1 071 914,08 €	235 304,67 €	31 192,42 €	209 731,39 €	228 447,19 €	228 447,19 €
631	REMUNERAÇÕES DOS ÓRGÃOS SOCIAIS	0,00 €	0,00 €	0,00 €	0,00 €	0,00 €	0,00 €	0,00 €
6311	REMUNERAÇÕES CERTAS	0,00 €	0,00 €	0,00 €	0,00 €	0,00 €	0,00 €	0,00 €
6312	REMUNERAÇÕES ADICIONAIS	0,00 €	0,00 €	0,00 €	0,00 €	0,00 €	0,00 €	0,00 €
632	REMUNERAÇÕES DO PESSOAL	74 954,88 €	861 981,57 €	189 220,68 €	25 083,44 €	168 655,86 €	183 706,21 €	183 706,21 €
6321	REMUNERAÇÕES CERTAS	63 807,13 €	780 641,01 €	174 001,24 €	23 415,95 €	160 120,18 €	170 339,29 €	170 339,29 €
6322	REMUNERAÇÕES ADICIONAIS	11 147,75 €	81 340,56 €	15 219,44 €	1 667,49 €	8 535,68 €	13 366,92 €	13 366,92 €
633	BENEFÍCIOS PÓS-EMPREGO	0,00 €	0,00 €	0,00 €	0,00 €	0,00 €	0,00 €	0,00 €
6331	ÓRGÃOS SOCIAIS	0,00 €	0,00 €	0,00 €	0,00 €	0,00 €	0,00 €	0,00 €
6332	PESSOAL	0,00 €	0,00 €	0,00 €	0,00 €	0,00 €	0,00 €	0,00 €
634	INDEMNIZAÇÕES	0,00 €	0,00 €	0,00 €	0,00 €	0,00 €	0,00 €	0,00 €
6341	ÓRGÃOS SOCIAIS	0,00 €	0,00 €	0,00 €	0,00 €	0,00 €	0,00 €	0,00 €
6342	PESSOAL	0,00 €	0,00 €	0,00 €	0,00 €	0,00 €	0,00 €	0,00 €
635	ENCARGOS SOBRE REMUNERAÇÕES	16 714,94 €	192 221,89 €	42 196,19 €	5 593,61 €	37 610,26 €	40 966,48 €	40 966,48 €
6351	ÓRGÃOS SOCIAIS	0,00 €	0,00 €	0,00 €	0,00 €	0,00 €	0,00 €	0,00 €
6352	PESSOAL	16 714,94 €	192 221,89 €	42 196,19 €	5 593,61 €	37 610,26 €	40 966,48 €	40 966,48 €

19
[Handwritten signature]



Orçamento e Plano de Atividades – Ano 2023

636	SEGUROS ACIDENTES TRABALHO E DOENÇAS PROFISSIONAIS	17 710,62 €	1 540,05 €	3 887,80 €	515,37 €	3 465,27 €	3 774,50 €
6361	ÓRGÃOS SOCIAIS	0,00 €	0,00 €	0,00 €	0,00 €	0,00 €	0,00 €
6362	PESSOAL	17 710,62 €	1 540,05 €	3 887,80 €	515,37 €	3 465,27 €	3 774,50 €
637	GASTOS DE AÇÃO SOCIAL	0,00 €	0,00 €	0,00 €	0,00 €	0,00 €	0,00 €
6371	ÓRGÃOS SOCIAIS	0,00 €	0,00 €	0,00 €	0,00 €	0,00 €	0,00 €
6372	PESSOAL	0,00 €	0,00 €	0,00 €	0,00 €	0,00 €	0,00 €
638	OUTROS GASTOS COM O PESSOAL	0,00 €	0,00 €	0,00 €	0,00 €	0,00 €	0,00 €
6382	PESSOAL	0,00 €	0,00 €	0,00 €	0,00 €	0,00 €	0,00 €
64	GASTOS DE DEPRECIÇÃO E AMORTIZAÇÃO	66 637,97 €	6 554,55 €	26 764,43 €	15 293,96 €	32 226,56 €	15 840,17 €
641	PROPRIEDADES DE INVESTIMENTO						
642	ATIVOS FIXOS TANGÍVEIS	66 637,97 €	6 554,55 €	26 764,43 €	15 293,96 €	32 226,56 €	15 840,17 €
643	ATIVOS INTANGÍVEIS						
65	PERDAS POR IMPARIDADE						
651	DE DÍVIDAS A RECEBER	0,00 €	0,00 €	0,00 €	0,00 €	0,00 €	0,00 €
652	DE INVENTÁRIOS	0,00 €	0,00 €	0,00 €	0,00 €	0,00 €	0,00 €
653/658	PERDAS EM OUTROS ATIVOS	0,00 €	0,00 €	0,00 €	0,00 €	0,00 €	0,00 €
66	PERDAS POR REDUÇÃO DE JUSTO VALOR						
67	PROVISÕES DO PERÍODO						
68	OUTROS GASTOS E PERDAS	279,78 €	0,00 €	0,00 €	0,00 €	0,00 €	0,00 €
681	IMPOSTOS	0,00 €	0,00 €	0,00 €	0,00 €	0,00 €	0,00 €
688	OUTROS GASTOS E PERDAS	279,78 €	0,00 €	0,00 €	0,00 €	0,00 €	0,00 €
6881	CORREÇÕES DE PERÍODOS ANTERIORES	0,00 €	0,00 €	0,00 €	0,00 €	0,00 €	0,00 €
6882	DONATIVOS	182,30 €	0,00 €	0,00 €	0,00 €	0,00 €	0,00 €
6883	QUOTIZAÇÕES	0,00 €	0,00 €	0,00 €	0,00 €	0,00 €	0,00 €
6884/6888	OUTROS GASTOS E PERDAS	97,48 €	0,00 €	0,00 €	0,00 €	0,00 €	0,00 €
689	CUSTOS C/ APOIOS FIN. CONCEDIDOS A ASS. OU UTENTES	0,00 €	0,00 €	0,00 €	0,00 €	0,00 €	0,00 €
69	GASTOS E PERDAS DE FINANCIAMENTO	352,55 €	0,00 €	0,00 €	0,00 €	0,00 €	0,00 €
	TOTAL GASTOS	1 588 627,15 €	123 829,29 €	374 737,53 €	65 009,07 €	257 443,27 €	268 400,48 €

20



Orçamento e Plano de Atividades – Ano 2023

RENDIMENTOS										
CLASSE 7	PROVEITOS	RUBRICA	LAR	CENTRO DIA	APOIO DOMICILIÁRIO	CANTINA SOCIAL	JARDIM DE INFÂNCIA	CRECHE		
71		VENDAS	0,00 €	0,00 €	0,00 €	0,00 €	0,00 €	0,00 €		0,00 €
72		PRESTAÇÕES SERVIÇOS	898 898,51 €	34 666,87 €	77 569,49 €	41,33 €	71 760,28 €	29 829,96 €		29 829,96 €
721		QUOTAS UTILIZADORES (MENSALIDADES)	780 945,25 €	28 809,23 €	77 171,31 €	41,33 €	71 760,28 €	29 829,96 €		29 829,96 €
722/728		OUTROS SERVIÇOS	117 953,25 €	5 857,64 €	398,19 €	0,00 €	0,00 €	0,00 €		0,00 €
73		VARIAÇÃO NOS INVENTÁRIOS DA PRODUÇÃO	0,00 €	0,00 €	0,00 €	0,00 €	0,00 €	0,00 €		0,00 €
74		TRABALHOS PARA A PRÓPRIA ENTIDADE	0,00 €	0,00 €	0,00 €	0,00 €	0,00 €	0,00 €		0,00 €
75		SUBSÍDIOS, DOAÇÕES E LEGADOS À EXPLORAÇÃO	699 075,04 €	31 021,32 €	189 968,88 €	22 833,33 €	111 722,83 €	156 060,61 €		156 060,61 €
751		SUBSÍDIOS ESTADO E OUTROS ENTES PÚBLICOS	699 075,04 €	31 021,32 €	189 968,88 €	22 833,33 €	111 722,83 €	156 060,61 €		156 060,61 €
7511		ISS, IP	699 075,04 €	31 021,32 €	189 968,88 €	22 833,33 €	111 722,83 €	156 060,61 €		156 060,61 €
7512		OUTRAS ENTIDADES PÚBLICAS	0,00 €	0,00 €	0,00 €	0,00 €	0,00 €	0,00 €		0,00 €
752		SUBSÍDIOS DE OUTRAS ENTIDADES								
753		DOAÇÕES E HERANÇAS	0,00 €	0,00 €	0,00 €	0,00 €	0,00 €	0,00 €		0,00 €
754		LEGADOS	0,00 €	0,00 €	0,00 €	0,00 €	0,00 €	0,00 €		0,00 €
76		REVERSÕES	0,00 €	0,00 €	0,00 €	0,00 €	0,00 €	0,00 €		0,00 €
77		GANHOS POR AUMENTOS DE JUSTO VALOR	0,00 €	0,00 €	0,00 €	0,00 €	0,00 €	0,00 €		0,00 €
78		OUTROS RENDIMENTOS E GANHOS	253 163,50 €	18 742,47 €	76 531,77 €	43 732,44 €	92 150,50 €	46 443,41 €		46 443,41 €
781		RENDIMENTOS SUPLEMENTARES	34 146,67 €	0,00 €	0,00 €	0,00 €	0,00 €	0,00 €		0,00 €
782		DESCONTOS DE PRONTO PAGAMENTO OBTIDOS	752,68 €	0,00 €	0,00 €	0,00 €	0,00 €	0,00 €		0,00 €
783 / 787		OUTROS RENDIMENTOS EIM ATIVOS	167 039,69 €	15 531,77 €	63 421,40 €	36 240,80 €	76 364,55 €	37 535,12 €		37 535,12 €
788		OUTROS RENDIMENTOS E GANHOS	51 224,47 €	3 210,70 €	13 110,37 €	7 491,64 €	15 785,95 €	8 908,29 €		8 908,29 €
7881		CORREÇÕES DE PERÍODOS ANTERIORES	625,60 €	0,00 €	0,00 €	0,00 €	0,00 €	1 149,09 €		1 149,09 €
7882		IMPUTAÇÃO DE SUBSÍDIOS DE INVESTIMENTO	17 956,73 €	0,00 €	0,00 €	0,00 €	0,00 €	0,00 €		0,00 €
7885		RESTITUIÇÃO DE IMPOSTOS	0,00 €	0,00 €	0,00 €	0,00 €	0,00 €	0,00 €		0,00 €
7888		OUTROS NÃO ESPECIFICADOS	32 642,14 €	3 210,70 €	13 110,37 €	7 491,64 €	15 785,95 €	7 759,20 €		7 759,20 €
79		JUROS, DIVIDENDOS E OUTROS RENDIMENTOS SIMILARES	0,00 €	0,00 €	0,00 €	0,00 €	0,00 €	0,00 €		0,00 €
		TOTAL RENDIMENTOS	1 851 137,05 €	84 430,66 €	344 070,15 €	66 607,11 €	275 633,61 €	232 333,98 €		232 333,98 €

21

Orçamento e Plano de Atividades – Ano 2023

XIII- BALANÇO PREVISIONAL



RUBRICAS	Período
	2 023
ATIVO	
Ativo não corrente	
Ativos fixos tangíveis	4 474 554
Bens do património histórico e cultural	0
Ativos intangíveis	0
Investimentos financeiros	800
Fundadores/beneméritos/patrocinadores/doadores/associados/membros	0
Outros créditos e ativos não correntes	0
	4 475 354
Ativo corrente	
Inventários	17 500
Créditos a receber	50 000
Estado e outros entes públicos	105 000
Fundadores/beneméritos/patrocinadores/doadores/associados/membros	0
Diferimentos	1 150
Outros ativos correntes	0
Caixa e depósitos bancários	637 500
	811 150
Total do ativo	5 286 504
FUNDOS PATRIMONIAIS E PASSIVO	
FUNDOS PATRIMONIAIS	
Fundos	64 788
Excedentes técnicos	0
Reservas	289 437
Resultados transitados	3 818 613
Excedentes de revalorização	0
Ajustamentos/outras variações nos fundos patrimoniais	450 000
Resultado líquido do período	176 166
Total dos fundos patrimoniais	4 799 004
PASSIVO	
Passivo não corrente	
Provisões	0
Provisões específicas	0
Financiamentos obtidos	0
Outras dívidas a pagar	120 000
	120 000
Passivo corrente	
Fornecedores	45 000
Estado e outros entes públicos	42 500
Fundadores/beneméritos/patrocinadores/doadores/associados/membros	0
Financiamentos obtidos	0
Diferimentos	280 000
Outros passivos correntes	0
	367 500
Total do passivo	487 500
Total dos fundos patrimoniais e do passivo	5 286 504

Orçamento e Plano de Atividades – Ano 2023

XIV- MAPA FLUXO DE CAIXA



Handwritten signature and date: 2023

RUBRICAS	Período	
	2023	
Fluxos de caixa das atividades operacionais		
Recebimentos dos utentes		1 112 766
Pagamentos de subsídios		0
Pagamento de apoios		0
Pagamentos de bolsas		0
Pagamentos a fornecedores		-650 000
Pagamentos ao pessoal		-1 317 606
Caixa gerada pelas operações		-854 840
Pagamento/recebimento do imposto sobre o rendimento		0
Outros recebimentos/pagamentos		761 098
Fluxos de caixa das atividades operacionais	(1)	-93 742
Fluxos de caixa das atividades de investimento		
Pagamentos respeitantes a:		
Ativos fixos tangíveis		-25 000
Ativos intangíveis		0
Investimentos financeiros		0
Outros Ativos		0
		-25 000
Recebimentos provenientes de:		
Ativos fixos tangíveis		387 000
Ativos intangíveis		0
Investimentos financeiros		0
Outros Ativos		0
Subsídios ao investimento		0
Juros e rendimentos similares		0
		387 000
Fluxos de caixa das atividades de investimento	(2)	362 000
Fluxos de caixa das atividades de financiamento		
Recebimentos provenientes de:		
Financiamentos obtidos		0
Realização de fundos		0
Doações		0
Outras operações de financiamento		0
		0
Pagamentos respeitantes a:		
Financiamentos obtidos		0
Juros e gastos similares		0
Redução de fundos		0
Outras operações de financiamento		0
		0
Fluxos de caixa das atividades de financiamento	(3)	0
Variação de caixa e seus equivalentes	(1)+(2)+(3)	268 258
Efeito das diferenças de câmbio		0
Caixa e seus equivalentes no início do período		369 241
Caixa e seus equivalentes no fim do período		637 500



Notas Finais

A Mesa Administrativa considera que o presente Plano de Atividades e Orçamento Ordinário para o ano de 2023 espelha a realidade da Instituição, num momento em que é urgente criar um modelo de autossustentabilidade, que não coloque em causa o futuro da Instituição.

A Mesa Administrativa tem consciência que o sucesso das suas propostas é, também, o sucesso de todos nós e da comunidade que pretendemos servir.

Mondim de Basto, 30 de Novembro de 2022

António Augusto Sousa Oliveira
x. *[Signature]*

x. *[Signature]*
x. *[Signature]*
x. *[Signature]*